

ІНВЕСТИЦІЙНИЙ ТИЗЕР

Рахівської громади

АГЕНЦІЯ
РЕГІОНАЛЬНОГО
РОЗВИТКУ
ЗАКАРПАТСЬКОЇ
ОБЛАСТІ



ЗМІСТ ТА ПЕРЕЛІК СКОРОЧЕНЬ



- 01 КОРОТКА ХАРАКТЕРИСТИКА ГРОМАДИ
- 02 ПРИРОДНО-РЕСУРСНИЙ СТАН
- 03 СТРУКТУРА УПРАВЛІННЯ
- 04 АНАЛІЗ ЕКОНОМІКИ
- 05 БЮДЖЕТ ГРОМАДИ
- 06 ІНВЕСТИЦІЙНІ МОЖЛИВОСТІ
- 07 ОБ'ЄКТИ ДЛЯ ІНВЕСТУВАННЯ

КОРОТКА ХАРАКТЕРИСТИКА ГРОМАДИ

01

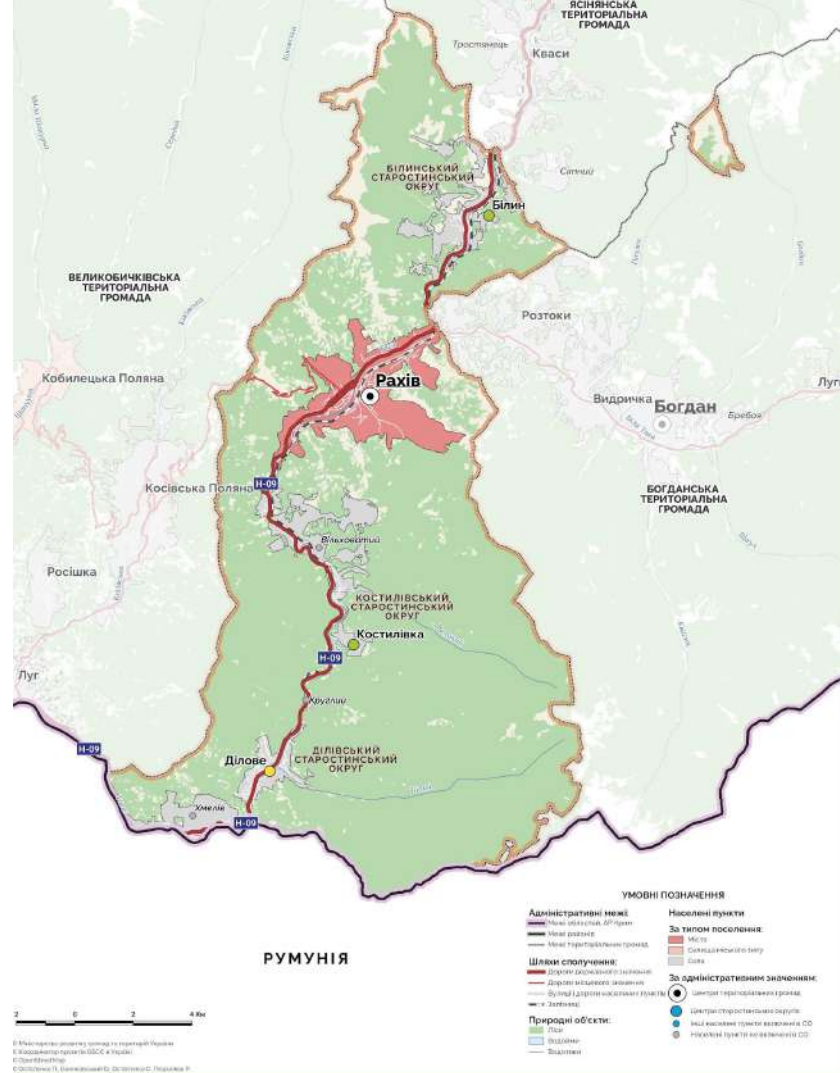
Площа громади: 296,34 км. кв.

Кількість мешканців: 24901 осіб.

Густота населення у громаді – 84,02 осіб на км. кв.

Частка міського населення – 62,65%.

Склад громади: м. Рахів, с. Ділове, Костилівка, Білин, Вільховатий, Круглий, Хмелів

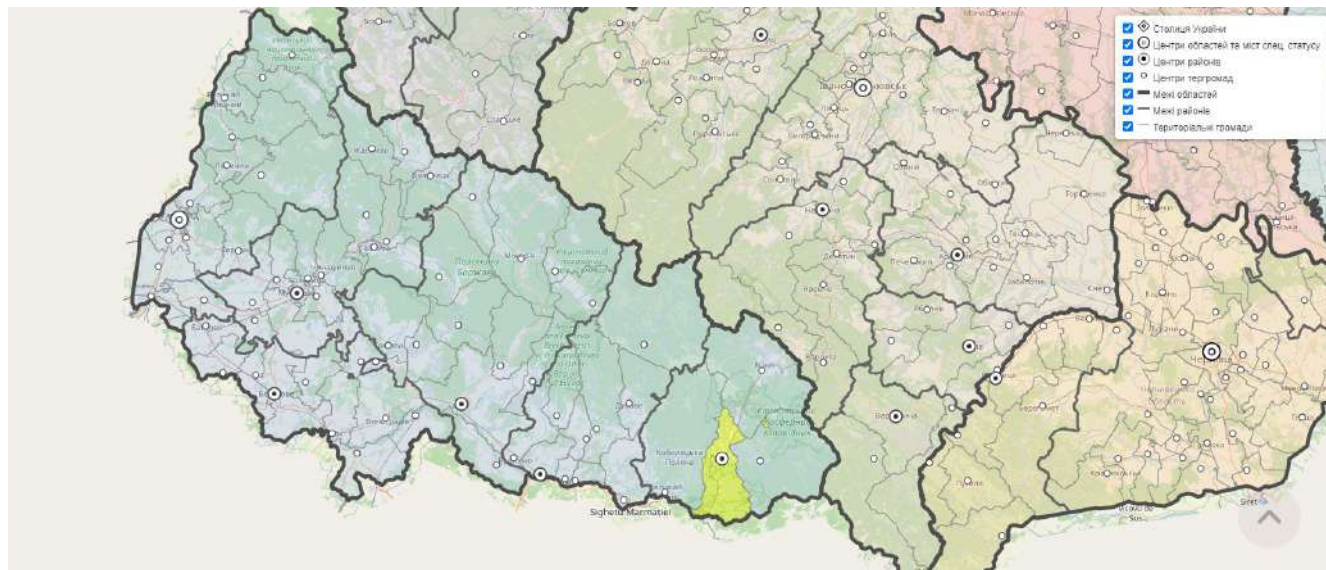


КОРОТКА ХАРАКТЕРИСТИКА ГРОМАДИ

АДМІНІСТРАТИВНИЙ ЦЕНТР
МІСТО РАХІВ

ВІДСТАНЬ ВІД М. РАХІВ:

- до м. Ужгород – 210 км
- до м. Івано-Франківськ – 136 км
- до м. Львів – 275 км
- до кордону з ЄС - 49 км.



ЧЕРЕЗ ГРОМАДУ ПРОХОДЯТЬ АВТОДОРОГИ:

Автомобільний шлях державного значення Н 09, дорога обласного значення 0070904

02 ПРИРОДНО-РЕСУРСНИЙ СТАН

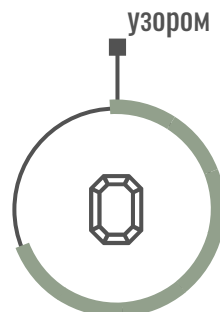
ЛАНДШАФТ

Марамороський масив - одна з найбільш високогірних частин Українських Карпат. Круті скелясті схили долин. Пологі схили гір, придатні для гірськолижного спорту. Водоспади на стрімких гірських річках



КОРИСНІ КОПАЛИНИ

Наявні родовища вапняку, туфу, аргілітів, пісковика, мarmуру, доломітів, руди золота. Рахівські родовища мarmуру визначаються високою якістю і гарним узором



ДЖЕРЕЛА МІНЕРАЛЬНОЇ ТА ПРИРОДНОЇ ПИТНОЇ ВОДИ

У громаді є десятки водопровів (м. Рахів, с.Костилівка, Ділове, Білін) з вуглекислою мінеральною водою: гідрокарбонатно-натрієво-кальцієво-магнієва, гідрокарбонатно-хлоридно-кальцієва, гідрокарбонатно-кальцієво-натрієва, гідрокарбонатно-кальцієво-магнієва, гідрокарбонатно-кальцієва, гідрокарбонатно-натрієва, миш'яковиста тощо. В м. Рахів наявне чотирнацять джерел гідрологічних пам'яток природи місцевого значення
У м. Рахів наявні водозабори підземних питних і технічних вод



ЛІСИ

Ліси займають значну частку території громади. Функціонують два лісгоспи, Карпатський біосферний заповідник. Збереглися букові праліси та червонокнижні і рідкі види рослин і тварин.

03 СТРУКТУРА УПРАВЛІННЯ ГРОМАДИ

I. АПАРАТ СЕЛИЩНОЇ РАДИ ТА ВИКОНАВЧОГО КОМІТЕТУ

КЕРІВНИЦТВО СЕЛИЩНОЇ РАДИ І ВИКОНАВЧОГО КОМІТЕТУ	7
Міський голова	1
Перший заступник міського голови	1
Заступник міського голови з питань діяльності виконавчих органів ради	2
Секретар ради та виконкому	1
Старости	3
ФІНАНСОВО-ГОСПОДАРСЬКИЙ ВІДДІЛ	9
ВІДДІЛ ОРГАНІЗАЦІЙНО-ІНФОРМАЦІЙНОЇ РОБОТИ ТА ДОКУМЕНТООБІГУ	7
ЦЕНТР НАДАННЯ АДМІНІСТРАТИВНИХ ПОСЛУГ	8
ЮРИДИЧНИЙ СЕКТОР	1
ВІДДІЛ ЖИТЛОВО-КОМУНАЛЬНОГО ГОСПОДАРСТВА ТА КОМУНАЛЬНОЇ ВЛАСНОСТІ	2
ВІДДІЛ СОЦІАЛЬНО-ЕКОНОМІЧНОГО РОЗВИТКУ, МІЖНАРОДНИХ ЗВ'ЯЗКІВ ТА ТУРИЗМУ	2
ВІДДІЛ ЗЕМЕЛЬНИХ ВІДНОСИН, АРХІТЕКТУРИ ТА МІСТОБУДУВАННЯ	5
ВІДДІЛ КАДРОВОЇ РОБОТИ	4
II. САМОСТІЙНІ СТРУКТУРНІ ПІДРОЗДІЛИ	
ВІДДІЛ ОСВІТИ, КУЛЬТУРИ, МОЛОДІ ТА СПОРТУ	5
ФІНАНСОВИЙ ВІДДІЛ	4
СЛУЖБА У СПРАВАХ ДІТЕЙ	1

04 АНАЛІЗ ЕКОНОМІКИ: ЛЮДСЬКИЙ КАПІТАЛ

ПОКАЗНИК	Значення, осіб
ЧИСЕЛЬНІСТЬ НАСЕЛЕННЯ ГРОМАДИ СТАНОМ НА 1 СІЧНЯ 2021 РОКУ, У Т.Ч.	24901
дітей дошкільного віку	1802
дітей шкільного віку	4034
пенсіонерів	3417
КІЛЬКІСТЬ НАРОДЖЕНИХ	247
КІЛЬКІСТЬ ПОМЕРЛИХ	214

АНАЛІЗ ЕКОНОМІКИ: Бізнесова активність

СУБ'ЄКТИ ГОСПОДАРЮВАННЯ

ОСНОВНІ ВИДИ ДІЯЛЬНОСТІ:

- Лісове господарство;
- Сільське господарство;
- Обробна промисловість;
- Туризм і рекреація;
- Дорувна промисловість
- Торгівля;
- Освіта;
- Охорона здоров'я.

ІНФРАСТРУКТУРА:

- 7 закладів побутового обслуговування населення
- 11 закладів громадського харчування
- 8 поштових відділень
- 8 аптек
- 8 дошкільних закладів
- 9 загальноосвітні навчальні заклади
- інклюзивно-ресурсний центр
- 1 ФАП, 4 амбулаторії ЗПСМ, 1 лікарня, центр первинної медико-санітарної допомоги
- 1 ЦНАП
- заклади культури: музична школа, центр науково-технічної, дитячої та юнацької творчості, 4 бібліотеки, спортивна школа, 3 будинки культури.

05 БЮДЖЕТ ГРОМАДИ (2021 Р.)



**278101,5 тис.грн -
план доходів на рік
(88013,5 тис грн -
податків і зборів на)**

65.9% податкових
надходжень податок на
доходи фізичних осіб

12.2% надходжень єдиний
податок

12.8% надходжень податок
на майно

6,6% надходжень акцизні
податки



**171475,9 тис. грн -
офіційні трансферти**

119797,0 тис.грн Субвенції з
державного бюджету
місцевим бюджетам

3873,2 тис.грн Дотації з
місцевих бюджетів іншим
місцевим бюджетам

29366,8 тис. грн субвенції з
місцевих бюджетів іншим
місцевим бюджетам

18439,0 тис грн дотації з
державного бюджету
місцевим бюджетам



**281 749,0 тис. грн -
план видатків бюджету
на рік**

193 165,2 тис.грн видатки
на освіту

11 270,5 тис. грн видатки на
охорону здоров'я

7 781,0 тис.грн видатки на
культуру

10 878,9 тис. грн. видатки
на житлово-комунальне
господарство

5 407,2 тис.грн видатки на
фізичну культуру і спорт

27 977,0 тис.грн видатки на
економічну діяльність

ІНВЕСТИЦІЙНІ МОЖЛИВОСТІ: РОЗВИТОК ТУРИСТИЧНОЇ ІНФРАСТРУКТУРИ

ПЕРЕДУМОВИ

Висока питома вага зон рекреаційного призначення (15,0% від території міста Рахів).

На території громади багатогранний гірський ландшафт, неподалік знаходяться одні з найвищих вершин України: (г. Говерла, Петрос, Близниці, Піп-Іван Чорногірський, Піп-Іван Мармароський).

Промарковано велосипедні та піші гірські маршрути хребтами довкола міста.

Багата культура гуцулів зі збереженими традиціями.

ЦІЛЬ ПРОЕКТУ

Розвиток мережі закладів розміщення та громадського харчування, що забезпечуватиме всесезонне обслуговування туристичних потоків у напрямках гірськолижного, бальнеологічного, туризму, гірських походів різних видів.



ІНВЕСТИЦІЙНІ МОЖЛИВОСТІ: ВИКОРИСТАННЯ ПОТЕНЦІАЛУ ПІДЗЕМНИХ ВОД

ПЕРЕДУМОВИ

На території громади визначено 40 джерел мінеральної води унікального гідрохімічного складу, переважно вуглекислого. Вони придатні для пиття та для мінеральних оздоровчих ванн.

У громаді є великі запаси питної природної води високої якості.

Зростання світового попиту на питну воду.

Вода придатна для лікування захворювань органів травлення, нервової системи та опорно-рухового апарату.????

Рахівська громада не є забрудненою .

ЦІЛЬ ПРОЕКТУ

Відкриття підприємства з розливу мінеральної води.

Використання лікувальних властивостей вод для зовнішнього лікувального використання: ванни, душ, зрошення, інгаляції.

Будівництво на базі водопрояву оздоровчого комплексу

ІНВЕСТИЦІЙНІ МОЖЛИВОСТІ: BROWN FIELD ОБ'ЄКТИ

ПЕРЕДУМОВИ

В минулому на території громади діяли:
картонна фабрика, завод “Конденсатор”,
маслозавод, меблева фабрика,
лісокомбінат.

Наявність людських ресурсів.

Форма власності об'єктів: приватна, комунальна.?????

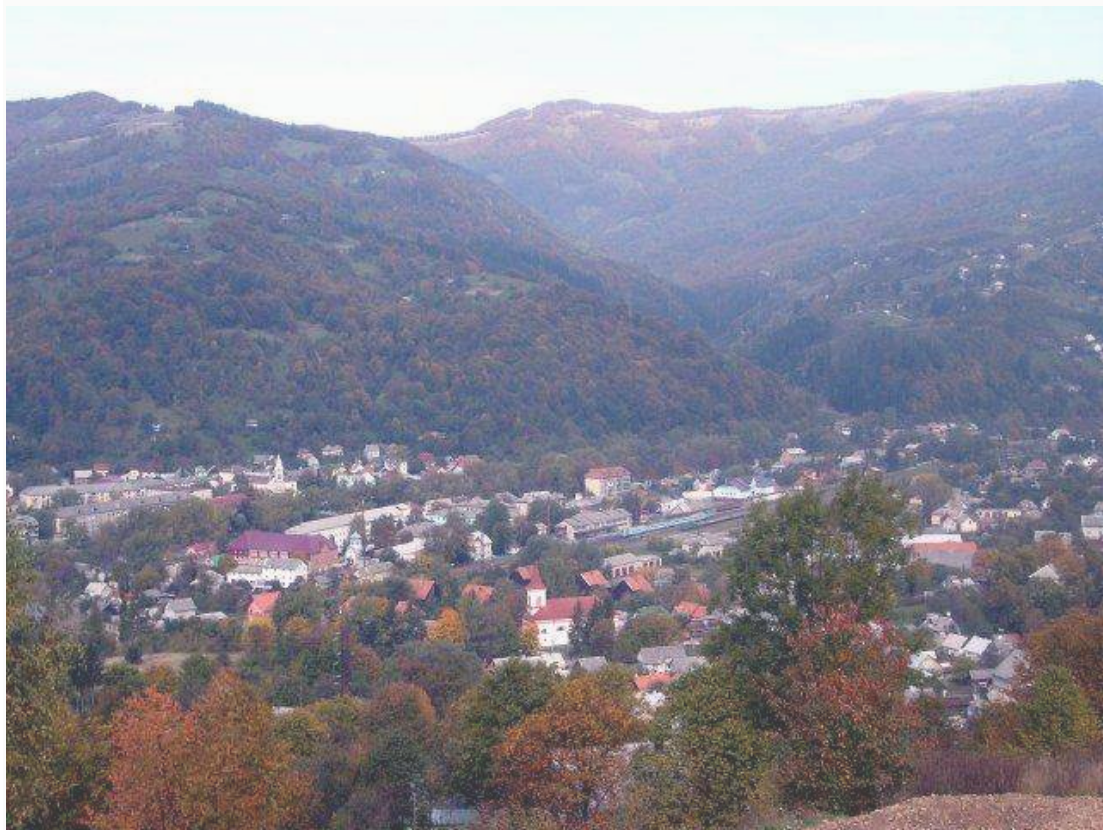
Найбільша магістраль поряд: Н-09.

Найближчий обласний центр: Івано-Франківськ (136 км)..

Найближчий міжнародний аеропорт: Львів (275 км)

ЦІЛЬ ПРОЕКТУ

Започаткування бізнесів на базі наявної промислової
інфраструктури. Можлива форма передачі інвестору:
довгострокова оренда, придбання у власність



ІНВЕСТИЦІЙНІ МОЖЛИВОСТІ: РОБУДОВА ГІРСЬКОЛИЖНОГО КУОРТУ

ПЕРЕДУМОВИ

Сприятливі кліматичні умови для розвитку гірськолижного спорту завдяки високогірному розташуванню та тривалому сніговому покриву

Вже наявні гірськолижні спуски біля гори Менчул. 3 траси різної складності (для початківців та середнього рівня). 3 трас відкривається гарний вид на Рахів та на Чорногірський масив з його основними вершинами.

ЦІЛЬ ПРОЕКТУ

Залучення інвестицій. Закупівля обладнання, розміщення супутньої інфраструктури (фудкорт, вбиральні, приміщення для прокату інвентаря)



#ВЗАЄМОДІЯ_ЗАРАДИ_РОЗВИТКУ

АГЕНЦІЯ
РЕГІОНАЛЬНОГО
РОЗВИТКУ
ЗАКАРПАТСЬКОЇ
ОБЛАСТІ



+38 099 279 27 79
info@zakrda.com
zakrda.com

КОНТАКТНІ ДАНІ

Адреса:

Е-Mail адреса:

Контактні телефони:

