

ІНВЕСТИЦІЙНИЙ ТИЗЕР

Великобerezнянської громади

АГЕНЦІЯ
РЕГІОНАЛЬНОГО
РОЗВИТКУ
ЗАКАРПАТСЬКОЇ
ОБЛАСТІ



ЗМІСТ ТА ПЕРЕЛІК СКОРОЧЕНЬ



- 01 КОРотКА ХАРАКТЕРИСТИКА ГРОМАДИ
- 02 ПРИРОДНО-РЕСУРСНИЙ СТАН
- 03 СТРУКТУРА УПРАВЛІННЯ
- 04 АНАЛІЗ ЕКОНОМІКИ
- 05 БЮДЖЕТ ГРОМАДИ
- 06 ІНВЕСТИЦІЙНІ МОЖЛИВОСТІ
- 07 ОБ'ЄКТИ ДЛЯ ІНВЕСТУВАННЯ

КОРОТКА ХАРАКТЕРИСТИКА ГРОМАДИ

01

Площа громади: 111,85 кв.км.

Кількість мешканців: 9543 особи

Густота населення: 85 осіб на 1 кв.км.

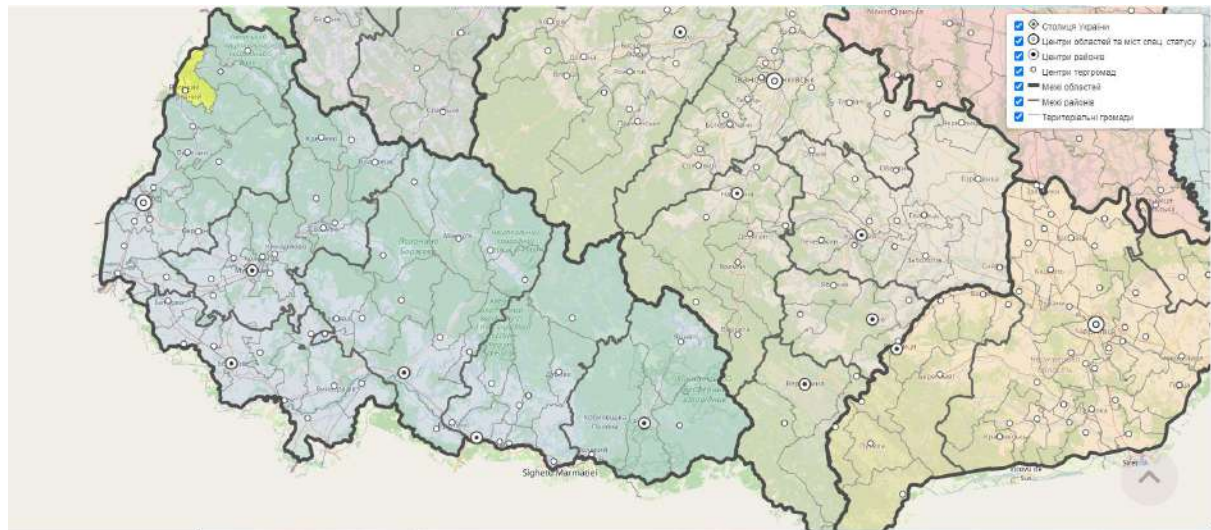
Склад громади: смт. Великий Березний, села Забрідь, Розтоцька Пастіль, Бегендецька Пастіль, Костева Пастіль, Руський Мочар, Стричава



КОРОТКА ХАРАКТЕРИСТИКА ГРОМАДИ

АДМІНІСТРАТИВНИЙ ЦЕНТР
смт. Великий Березний
ВІДСТАНЬ ВІД ЦЕНТРУ
ГРОМАДИ:

- до м. Ужгород – 45 км
- до м. Івано-Франківськ – 270 км
- до м. Львів – 207 км
- до кордону з ЄС - 6 км.



ЧЕРЕЗ ГРОМАДУ ПРОХОДЯТЬ АВТОДОРОГИ:

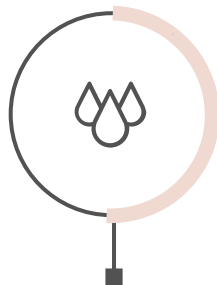
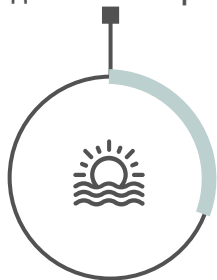
АВТОДОРОГА: національного значення Н-13 Львів – Самбір – Ужгород;

ЗАЛІЗНИЧНА КОЛІЯ: Ужгород-Львів

02 ПРИРОДНО-РЕСУРСНИЙ СТАН ГРОМАДИ

РІЧКИ

Через громаду протікають річки: Уж, Улич, Лютянка, Ублянка, Стричавка, Петричела, Пегова які поповнюються великою кількістю гірських потоків та потічків. Каскад кам'яних утворів (т.зв. пороги) на р. Уж утворюють ланцюг малих живописних водоспадів по всій ширині річки

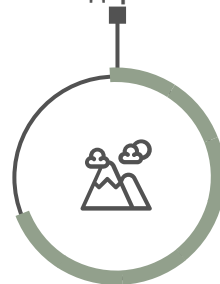


МІНЕРАЛЬНІ ВОДИ ТА КОРИСНІ КОПАЛИНИ

У громаді є 2 джерела вуглекислих мінеральних вод у селах Костева Пастіль (гідрокарбонатно-натрієва-натрієва-магнієва) та Розроцька Пастіль (гідрокарбонатно-натрієва), родовища суглинку

ЧИСТЕ ПРИРОДНЕ СЕРЕДОВИЩЕ

На території громади відсутні небезпечні підприємства



ЛІС

45,7% території громади знаходиться у віданні лісгосподарських підприємств. Пралісові екосистеми в Ужанському національному природному парку. Букові деревостани сприяють росту трав та квітів, в т.ч. лікувальних чи рідкісних

СТРУКТУРА ЗЕМЕЛЬНОГО ФОНДУ ГРОМАДИ

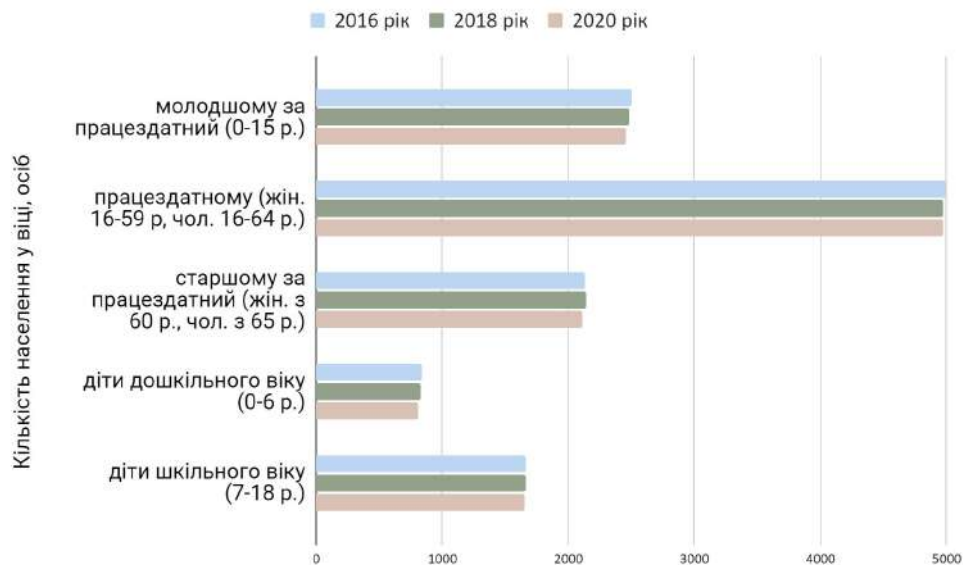
ЗЕМЛІ, ЯКІ ВХОДЯТЬ ДО АДМІНІСТРАТИВНО – ТЕРИТОРІАЛЬНОЇ ОДИНИЦІ	Разом
ГРОМАДЯНИ, ЯКИМ НАДАНО ЗЕМЛІ У ВЛАСНІСТЬ І КОРИСТУВАННЯ	3483,1
ЗАКЛАДИ, УСТАНОВИ, ОРГАНІЗАЦІЇ	231,5
ПРОМИСЛОВІ ТА ІНШІ ПІДПРИЄМСТВА	65,8
ПІДПРИЄМСТВА ТА ОРГАНІЗАЦІЇ ТРАНСПОРТУ, ЗВ'ЯЗКУ	111,4
ЧАСТИНИ, ПІДПРИЄМСТВА, ОРГАНІЗАЦІЇ, УСТАНОВИ, НАВЧАЛЬНІ ЗАКЛАДИ ОБОРОНИ	82,7
ОРГАНІЗАЦІЇ, ПІДПРИЄМСТВА І УСТАНОВИ ПРИРОДООХОРОННОГО, ОЗДОРОВЧОГО, РЕКРЕАЦІЙНОГО ТА ІСТОРИКО-КУЛЬТУРНОГО ПРИЗНАЧЕННЯ	836,7
ЛІСОГОСПОДАРСЬКІ ПІДПРИЄМСТВА	2503,2
ЗЕМЛІ ЗАПАСУ ТА ЗЕМЛІ НЕ НАДАНО У ВЛАСНІСТЬ ТА ПОСТІЙНЕ КОРИСТУВАННЯ В МЕЖАХ НАСЕЛЕНИХ ПУНКТІВ (ЯКІ НЕ НАДАНО У ТИМЧАСОВЕ КОРИСТУВАННЯ)	3870,6
ВСЬОГО ЗЕМЕЛЬ В МЕЖАХ АДМІНІСТРАТИВНО – ТЕРИТОРІАЛЬНИХ ОДИНИЦЬ	11185

03 СТРУКТУРА УПРАВЛІННЯ ГРОМАДИ

I. АПАРАТ СЕЛИЩНОЇ РАДИ ТА ВИКОНАВЧОГО КОМІТЕТУ

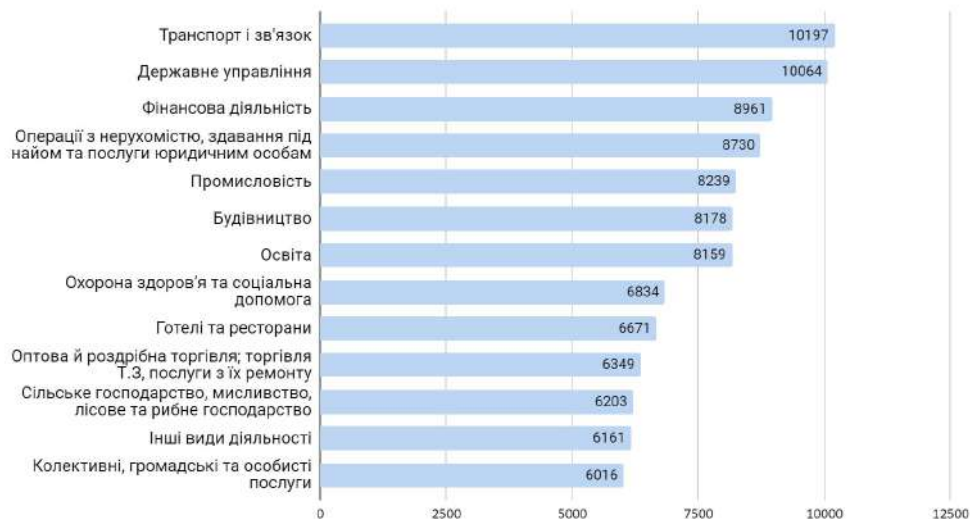
1.	КЕРІВНИЦТВО СЕЛИЩНОЇ РАДИ І ВИКОНАВЧОГО КОМІТЕТУ	8
1.1.	СЕЛИЩНИЙ ГОЛОВА	1
1.2.	СЕКРЕТАР СЕЛИЩНОЇ РАДИ	1
1.3.	ЗАСТУПНИК СЕЛИЩНОГО ГОЛОВИ З ПИТАНЬ ДІЯЛЬНОСТІ ВИКОНАВЧИХ ОРГАНІВ РАДИ	2
1.4.	КЕРУЮЧИЙ СПРАВАМИ (СЕКРЕТАР) ВИКОНАВЧОГО КОМІТЕТУ	1
1.5.	СТАРОСТА	3
2.	ВІДДІЛ БУХГАЛТЕРСЬКОГО ОБЛІКУ, ФІНАНСОВОЇ ЗВІТНОСТІ, ІНВЕСТИЦІЙ ТА ГОСПОДАРСЬКОГО ЗАБЕЗПЕЧЕННЯ	7
3.	ВІДДІЛ ЗАГАЛЬНОЇ, ОРГАНІЗАЦІЙНОЇ РОБОТИ, ЗВ'ЯЗКІВ З ГРОМАДСЬКІСТЮ, ПРАВОВОГО ЗАБЕЗПЕЧЕННЯ ТА УПРАВЛІННЯ ПЕРСОНАЛОМ	8
4.	ВІДДІЛ «ЦЕНТР НАДАННЯ АДМІНІСТРАТИВНИХ ПОСЛУГ»	4
5.	ВІДДІЛ АРХІТЕКТУРИ, МІСТООБУДУВАННЯ, ЗЕМЕЛЬНИХ РЕСУРСІВ, УПРАВЛІННЯ КОМУНАЛЬНОЮ ВЛАСНІСТЮ, ЦИВІЛЬНОГО ЗАХИСТУ ТА НАДЗВИЧАЙНИХ СИТУАЦІЙ	4
II. САМОСТІЙНІ СТРУКТУРНІ ПІДРОЗДІЛИ		
6.	ВІДДІЛ ФІНАНСІВ	3
7.	СЛУЖБА У СПРАВАХ ДІТЕЙ	3
8.	ВІДДІЛ ОСВІТИ, КУЛЬТУРИ, СІМ'ї, МОЛОДІ, СПОРТУ ТА СОЦІАЛЬНОГО ЗАХИСТУ	8
	ВСЬОГО:	45

04 АНАЛІЗ ЕКОНОМІКИ: ЛЮДСЬКИЙ КАПІТАЛ



ПОКАЗНИКИ	2016	2017	2018	2019	2020
НАРОДЖЕНІ	168	177	127	151	154
ПОМЕРЛІ	100	113	122	144	120
ПРИРОДНИЙ ПРИРІСТ	+68	+64	+5	+7	+34
ПРИБУЛІ	41	39	37	31	11
ВИБУЛІ	122	147	67	66	52
САЛЬДО МІГРАЦІЇ	-81	-78	-30	-35	-41
ЗАГАЛЬНЕ ЗБІЛЬШЕННЯ (ЗМЕНШЕННЯ)	-13	-14	-25	-28	-7

АНАЛІЗ ЕКОНОМІКИ: РИНОК ПРАЦІ



Середня заробітна плата за видами діяльності, грн (2020 р.)

ВИДИ ДІЯЛЬНОСТІ	Кількість зайнятих (На 2020)
ПРОМИСЛОВІСТЬ	465
ОПТОВА Й РОЗДРІБНА ТОРГІВЛЯ; ТОРГІВЛЯ ТРАНСПОРТНИМИ ЗАСОБАМИ; ПОСЛУГИ З ЇХ РЕМОНТУ	336
ОСВІТА	321
ОХОРОНА ЗДОРОВ'Я ТА СОЦІАЛЬНА ДОПОМОГА	203
ДЕРЖАВНЕ УПРАВЛІННЯ	132
ДІЯЛЬНІСТЬ ГОТЕЛІВ І РЕСТОРАНІВ	123
ІНШІ	521

АНАЛІЗ ЕКОНОМІКИ: БІЗНЕСОВА АКТИВНІСТЬ

СУБ'ЄКТИ ГОСПОДАРЮВАННЯ

фізичних-осіб підприємців
юридичні особи

ОСНОВНІ ВИДИ ДІЯЛЬНОСТІ:

- Переробна промисловість: швейне виробництво, лісопереробка
- Торгівля;
- Освіта;
- Охорона здоров'я;
- Колективні, громадські та особисті послуги
- Транспорт і зв'язок
- Сільське господарство

ІНФРАСТРУКТУРА:

- 3 банківські установи
- 74 закладів торгівлі
- 31 заклад громадського харчування
- 6 аптек
- 3 заклади сфери послуг
- 1 АЗС
- 7 готелі, пансіонати, турбази, заклади колективного розміщення
- 8 закладів культури
- 22 спортивні об'єкти

05 БЮДЖЕТ ГРОМАДИ (2021 Р.)



42964,2 тис.грн - план податків і зборів на рік

70,8% надходжень податок на доходи фізичних осіб

13,1% надходжень єдиний податок

12,5% надходжень податок на майно

3,0% надходжень акцизні податки



36610,7 тис. грн - трансферти з інших бюджетів

32 494,0 тис.грн освітня субвенція з держ. бюджету

404,5 тис.грн дотації з місцевих бюджетів на утримання закладів освіти та охорони здоров'я

927,8 тис. грн субвенція з місцевого бюджету на здійснення переданих витратків у сфері освіти за рахунок коштів освітньої субвенції

556,1 тис. грн субвенція з місцевого бюджету на забезпечення якісної, сучасної та доступної загальної середньої освіти 'Нова українська школа'



82439,8 тис. грн - видатки бюджету

59019,0 тис.грн видатки на освіту

3744,7 тис. грн. видатки на житлово-комунальне господарство, благоустрій та землеустрій

2353,0 тис. грн видатки на охорону здоров'я

2250,1 тис.грн видатки на соціальний захист

2744,5 тис.грн видатки на культуру

2041,6 тис. грн видатки на фізичну культуру і спорт

ІНВЕСТИЦІЙНІ МОЖЛИВОСТІ: РОЗВИТОК ЗЕЛЕНОГО ТУРИЗМУ

ПЕРЕДУМОВИ

Наразі кількість закладів тимчасового розміщення гостей 7, із кількістю ліжок 60, що свідчить про насиченість ринку/ низьку пропозицію в індустрії гостинності.

Через громаду проходить кілька десятків туристичних та велосипедних маршрутів, серед них “Карпатський туристичний шлях”, “Зелений ровер”

У громаді проходять щорічні мотогонки, є гірськолижна траса, відбуваються фестивалі.

Природні умови, ландшафт, екологічний стан територій, наявність джерел мінеральної води у громаді громади роблять її підходящою для розвитку туристичного напрямку.

ЦІЛЬ ПРОЕКТУ

Розвиток зеленого туризму у с. Забрідь, мальовничому куточку громади біля лісу, через яку протікає гірська річка. Село знаходиться на віддалі 2 км від В.Березного та сполучене із центром громади і трасою Н13 дорога з асфальтовим покриттям. Звідси починаються піші маршрути на г. Явірник.

Розвиток бальнеологічного туризму на основі джерел мінеральної води у с. Розтоцька Пастіль. Мінеральна вода підходить для лікувальних купелей: вода вуглекисла, гідрокарбонатно-натрієва. Заг.мінералізація - 9,6 г/л. Мікроелементи - марганець, метаборна кислота.

ІНВЕСТИЦІЙНІ МОЖЛИВОСТІ: БУТИЛЮВАННЯ ПИТНОЇ ВОДИ

ПЕРЕДУМОВИ

На території громади наявні запаси підземної питної води. Водопостачання м.Великий Березний здійснюється переважно за рахунок підземних вод.

Наразі у світі зростає попит на питну воду.

Розміщення громади забезпечує хорошу логістику процесів виробництва та збуту: через громаду проходить дорога національного значення, зарізнчна колія.

Міжнародний автомобільний пункт пропуску (для пасажирського та вантажного автотранспорту з повною масою до 3,5 т) знаходиться на віддалі 6 км від центру громади.

ЦІЛЬ ПРОЕКТУ

Започаткування бізнесу з розливу природної питної води.



ІНВЕСТИЦІЙНІ МОЖЛИВОСТІ: БДЖОЛЯРСТВО

ПЕРЕДУМОВИ

Для багатьох у громаді бджолярство є сімейною справою, ще від дідів прадідів.

У громаді розводять Карпатську бджолу або Карпатку. Завдяки адаптивності до клімату та далеким перельотам бджола може впродовж довгого періоду збирати травневий мед адже період цвітіння у горах довший.

У громаді вже є досвід кооперації пасічників: межах Програми транскордонного співробітництва «Польща – Білорусь – Україна» у 2014-2020 рр.реалізували проєкт «Карпатська бджола – спільні заходи із збереження унікальної природної спадщини в українсько-польському прикордонні». Результатом проєкту стало будівництво атракційної пасіки «Від дуплянки до «розумного вулика» у селі Колочава, розроблено туристичний маршрут «Колочавські медові стежки».

Наразі на території громади вже сформовано три напрями бджолярського бізнесу - виробництво меду, використання лікувальних властивостей пасік (бджолотерапія), розведення бджолиних сімей .

ЦІЛЬ ПРОЕКТУ

Формування кооперативу бджолярів з цілями: реєстрація торговельної марки; збільшення кількості бджолиних сімей; закупівля обладнання для фасування продукції на промисловому рівні,



ІНВЕСТИЦІЙНІ МОЖЛИВОСТІ: ПЕРЕРОБКА ФРУКТІВ ТА ЯГІД

ПЕРЕДУМОВИ

На території Бичківськоґ громади наявні розпайовані сади із сливами та яблуками. Загална проща садів громади 946 га. Сади закладені у місцях, що забезпчують визрівання та високу урожайність фруктів. Оновлення садів стало не вигідним власникам через відсутність ринків збуту продукції, згорання напряду переробки її на рівні громади.

На полонинах громади ростуть яфини, які наразі заготовляються і вивозяться для переробки за межі області.

Громада має вигідне розташування з доступом як до вітчизняних так і закордонних ринків збуту.

ЦІЛЬ ПРОЕКТУ

Відкриття невеликого переробного виробництва з можливістю сушки фруктів та грибів, заморозки ягід.



ІНВЕСТИЦІЙНІ МОЖЛИВОСТІ: Легке швейне виробництво

ПЕРЕДУМОВИ

На території громади розташовувалися 3 швейні цехи, відповідно є підготовлені для роботи кадри.

Наявна достатня кількість незайнятого населення працездатного віку серед жінок, які можуть бути зайняті на виробництві

Наявні приміщення у приватній власності із необхідною інфраструктурою, що можуть бути здані в аренду.

Близькість до кордону з Румунією, до м. Івано-Франківськ

ЦІЛЬ ПРОЕКТУ

відкриття цеху із пошиття одягу або інших текстильних виробів.



ІНВЕСТИЦІЙНІ МОЖЛИВОСТІ: Переробка овечого молока

ПЕРЕДУМОВИ

Світова тенденція ринкової кон'юнктури щодо збільшення попиту на овече молоко і баранину.

Вівчарство найменш це найменш енерговитратна галузь тваринництва, адже вівці відрізняються плодючістю, швидким відтворенням стада, невибагливістю до умов утримання.

Вівчарство є традиційним для Колочавської громади: у домогосподарствах громади нявно білльше ___ овець.

У громаді облаштовано Школу вівчарства із зоною для проведення майстер-класів у рамках проєкту «Вівчарство - давнє карпатське ремесло» (2020р).



ІНВЕСТИЦІЙНА ПРОПОЗИЦІЯ: ПРИВАТНЕ ПІДПРИЄМСТВО „БІНАКО”

ХАРАКТЕРИСТИКА ПІДПРИЄМСТВА

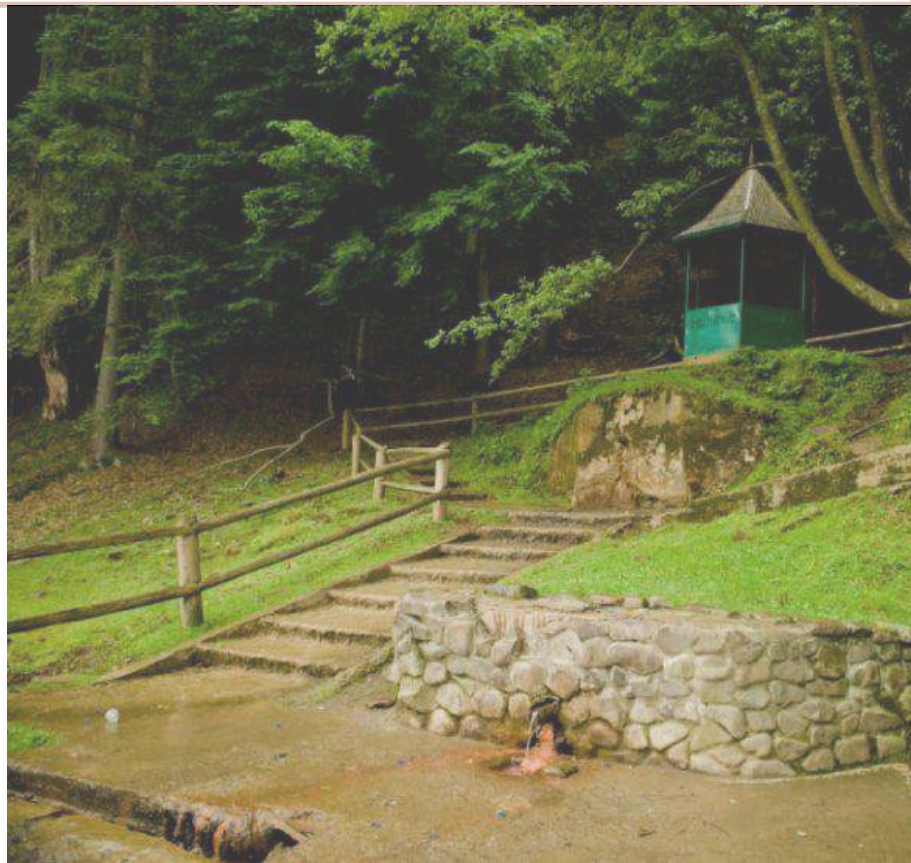
Розлив і виробництво мінеральної води “Колочава”.
Діюче підприємство. Земельна ділянка у приватній власності - 0,9 га. Виробничі площі 1000 м², лінія по розливу води, свердловина мінеральної води No 4, електropідстанція потужністю 100 кВ.

ЦІЛЬ ПРОЕКТУ

Залучення інвестицій. Збільшення потужності виробництва мінеральної води, розширення асортименту продукції. Збільшення кількості працюючих з 11 до 30 осіб. Розширення ринку збуту в Україні і за кордоном

ЕКОНОМІЧНІ АСПЕКТИ

Наявність сировини. Наявність вільних площ. Наявність найманої праці



ІНВЕСТИЦІЙНА ПРОПОЗИЦІЯ: конференц туризм

ХАРАКТЕРИСТИКА ПРОЕКТУ

Організація конференц-турів для підприємств. На базі інфраструктури громади можливе проведення семінарів, тренінгів, конференцій, тимбилдингів тощо. Розробка серії майстер-класів для туристів.

ЦІЛЬ ПРОЕКТУ

Залучення інвестицій. Збільшення туристичних потоків у громаду у міжсезоння, коли їх кількість зменшується. Збереження / відродження старовинних ремесел.

ЕКОНОМІЧНІ АСПЕКТИ

Наявність нового Культурно-мистецького центру, амфітеатру на 150 місць
Наявність закладів розміщення туристів та їх харчування



ІНВЕСТИЦІЙНА ПРОПОЗИЦІЯ: Молодіжний науковий центр

ХАРАКТЕРИСТИКА ПРОЕКТУ

Молодіжний науковий центр - майданчик для забезпечення проведення навчально-польових практик з ботаніки та зоології для студентів, забезпечення проведення науково-дослідних робіт для молодих науковців.

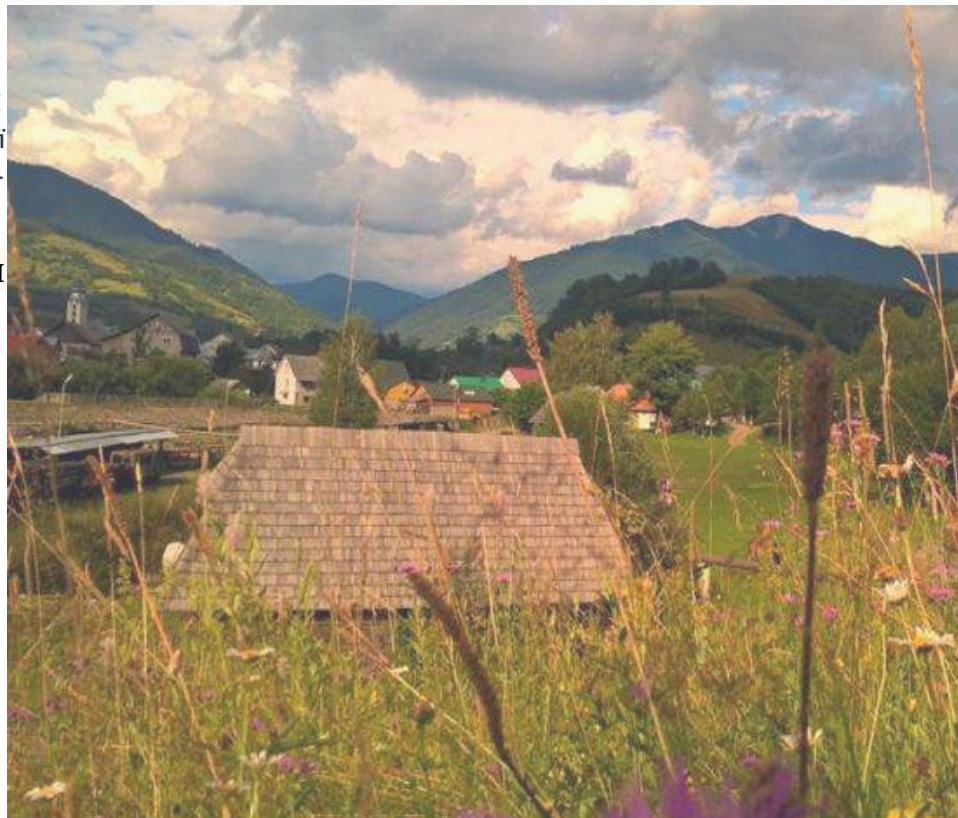
У своєму складі розміщує готель, хостел, спортивний комплекс, робочі зони.

ЦІЛЬ ПРОЕКТУ

Залучення інвестицій. Збільшення туристичних потоків у громаду у міжсезоння, коли їх кількість зменшується.

ЕКОНОМІЧНІ АСПЕКТИ

На території НПП "Синевир" регулярно проводяться практики студентів у галузі біологічних наук. В одного ВНЗ наявна власна Біобаза (Високогірна біологічна база Українського національного



ІНВЕСТИЦІЙНА ПРОПОЗИЦІЯ: курорт із трасами для бігових лиж

ХАРАКТЕРИСТИКА ПРОЕКТУ

Організація спортивного курорту із трасами для бігових лиж.

ЦІЛЬ ПРОЕКТУ

Залучення інвестицій. Збільшення туристичних потоків у зимовий сезон.

ЕКОНОМІЧНІ АСПЕКТИ

Тривалість гірськолижного сезону. Наявність доріг з рельєфом підходящим для бігових лиж. Відсутність конкурентів



ІНВЕСТИЦІЙНА ПРОПОЗИЦІЯ: Проект будівництва гірськолижного витягу на полонині «Красна».

ХАРАКТЕРИСТИКА ПРОЕКТУ

Молодіжний науковий центр - майданчик для забезпечення проведення навчально-польових практик з ботаніки та зоології для студентів, забезпечення проведення наукових дослідних робіт для молодих науковців.

У своєму складі розміщує готель, хостел, спортивний комплекс, робочі зони.

ЦІЛЬ ПРОЕКТУ

Залучення інвестицій. Заплановано підйом на гірськолижну трасу на висоту 1512 м. це дозволить проводити міжнародні змагання з гірськолижного спорту. Кошторисна вартість 62 млн грн

ЕКОНОМІЧНІ АСПЕКТИ

Всесезонна доступність курорту для туристів. Компактне розташування у межах природно-заповідної зони, поряд



ОБ'ЄКТИ КОМУНАЛЬНОЇ ВЛАСНОСТІ, ЯКІ МОЖУТЬ БУТИ ЗДАНІ В ОРЕНДУ ДЛЯ БІЗНЕСУ***

НАЗВА ОБ'ЄКТУ	АДРЕСА
НЕЖИТЛОВА БУДІВЛЯ З ГОСПОДАРСЬКИМИ ПРИБУДОВАМИ ТА ГАРАЖАМИ	СМТ. ВЕЛИКИЙ БЕРЕЗНИЙ, ВУЛ. ШЕВЧЕНКА, 71
КОМПЛЕКС НЕЖИТЛОВИХ ПРИМІЩЕНЬ (АДМІН.БУДИНОК, ВИРОБНИЧИЙ ЦЕХ, САРАЙ, ОБ'ЄКТ НЕЗАКІНЧЕНОГО БУДІВНИЦТВА, ТРАНСФОРМАТОР, ВБИРАЛЬНЯ)	СМТ. ВЕЛИКИЙ БЕРЕЗНИЙ, ВУЛ. ПАРТИЗАНСЬКА,55
ПАЛИВНИЙ СКЛАД (ТЕРИТОРІЯ ДЛЯ ЗБЕРІГАННЯ ТА ВІДГРУЗКИ ДЕРЕВИНИ ТА ІНШИХ МАТЕРІАЛІВ НА Ж/Д ТРАНСПОРТ).	СМТ ВЕЛИКИЙ БЕРЕЗНИЙ, ВУЛ. ШЕВЧЕНКА 97

#ВЗАЄМОДІЯ_ЗАРАДИ_РОЗВИТКУ

АГЕНЦІЯ
РЕГІОНАЛЬНОГО
РОЗВИТКУ
ЗАКАРПАТСЬКОЇ
ОБЛАСТІ



+38 099 279 27 79
info@zakrda.com
zakrda.com

КОНТАКТНІ ДАНІ

Адреса:

Е-Mail адреса:

Контактні телефони:

